



T.C

VİRANŞEHİR KAYMAKAMLIĞI  
ELGÜN ORTAOKULU MÜDÜRLÜĞÜ

2024-2028 STRATEJİK PLANI





*“Çalışmadan, yorulmadan, üretmeden, rahat yaşamak isteyen toplumlar, önce haysiyetlerini, sonra hürriyetlerini ve daha sonrada istiklal ve istikballerini kaybederler.”*

*Mustafa Kemal ATATÜRK*

## Okul/Kurum Bilgileri

<b>İLİ:</b> ŞANLIURFA	<b>İLÇESİ:</b> VİRANŞEHİR
<b>Adres:</b> Elgün Mah. Elgün Yerleşkesi. Viranşehir/Şanlıurfa	<b>Coğrafi Konum(Link)</b> <a href="https://maps.app.goo.gl/PWN2ZZXFSHNEHTFEMA">https://maps.app.goo.gl/PWN2ZZXFSHNEHTFEMA</a>
<b>Telefon Numarası:</b> 05058392507	<b>Faks Numarası:</b> .....
<b>e- Posta Adresi:</b> <a href="mailto:709874@meb.k12.tr">709874@meb.k12.tr</a>	<b>Web sayfası adresi:</b> elgunortaokulu.meb.k12.tr
<b>Kurum Kodu:</b> 709874	<b>Öğretim Şekli:</b> Tam Gün

# SUNUŐ

*Bir ulusun kalkınmasındaki en önemli etken, çağdaş bir eğitim yapısına sahip olmaktır. Gelişmiş ülkelerde uzun yıllardır sürdürülmekte olan kaynakların rasyonel bir şekilde kullanımı eğitimde Stratejik planlamayı zorunlu kılmıştır.*

*Milli Eğitim Bakanlığı bu motivasyonla 2004 yılından beri stratejik plan çalışmalarını başlatmıştır. Bu çalışmalar temelde iki nedene bağlıdır: Tüm dünyada daha önceleri başlayan çağdaşlaşma ve yenileşme çalışmalarıyla uyumlu bir şekilde eğitim alanında da bu tip eylemlerle mali, fiziki ve insani kaynaklardan daha verimli ve etkin yararlanarak akademik ve kurumsal gelişmeleri hızlandırmaktır.*

*Diğer bir neden ise; ülkemizde 2004 yılında kabul edilen yasa gereği "performans esaslı bütçeleme sistemine geçilmesidir. Okulumuzda hazırlanan bu planın başarıya ulaşmasında, farkındalık ve katılım ilkesi önemli bir rol oynayacaktır. Bu nedenle çalışmanın gerçekleştirilmesinde emeği geçen stratejik planlama ekibi başta olmak üzere tüm paydaşlarımıza teşekkür ederim.*

*Ülkemizin sosyal ve ekonomik gelişimine temel oluşturan en önemli faktörün eğitim olduğu anlayışıyla hazırlanan stratejik planımızda belirlediğimiz vizyon, misyon ve hedefler doğrultusunda yürütülecek çalışmalarda başarılar dilerim.*

**Ömer ARAP**  
**OKULMÜDÜRÜ**

# İÇİNDEKİLER

<b>1. GİRİŞ VE STRATEJİK PLANIN HAZIRLIK SÜRECİ</b>	<b>6</b>
1.1. Strateji Geliştirme Kurulu ve Stratejik Plan Ekibi	6
1.2. Planlama Süreci	7
<b>2. DURUM ANALİZİ</b>	<b>7</b>
2.1. Kurumsal Tarihçe	7
2.2. Uygulanmakta Olan Planın Değerlendirilmesi	8
2.3. Mevzuat Analizi	9
2.4. Üst Politika Belgelerinin Analizi	10
2.5. Faaliyet Alanları ile Ürün ve Hizmetlerin Belirlenmesi	10
2.6. Paydaş Analizi	12
2.7. Kuruluş İçi Analiz	19
2.7.1. Teşkilat Yapısı	19
2.7.2. İnsan Kaynakları	20
2.7.3. Teknolojik Düzey	24
2.7.4. Mali Kaynaklar	25
2.7.5. İstatistik Veriler	27
2.8. Dış Çevre Analizi (Politik, Ekonomik, Sosyal, Teknolojik, Yasal ve Çevresel Çevre Analizi -PESTLE)	30
2.9. Güçlü ve Zayıf Yönler ile Fırsatlar ve Tehditler (GZFT) Analizi	31
2.10. Tespit ve İhtiyaçların Belirlenmesi	33
<b>3. GELECEĞE BAKIŞ</b>	<b>34</b>
3.1. Misyon	34
3.2. Vizyon	34
3.3. Temel Değerler	34
<b>4. AMAÇ, HEDEF VE STRATEJİLERİN BELİRLENMESİ</b>	<b>35</b>
4.1. Amaçlar	35
4.2. Hedefler	35
4.3. Performans Göstergeleri	35
4.4. Stratejilerin Belirlenmesi	37
4.5. Maliyetlendirme	44
<b>5. İZLEME VE DEĞERLENDİRME</b>	<b>45</b>
<b>6. Tablo/Şekil/Grafikler/Ekler</b>	<b>46</b>

# 1. GİRİŞ VE STRATEJİK PLANIN HAZIRLIK SÜRECİ

## 1.1. Strateji Geliştirme Kurulu ve Stratejik Plan Ekibi Strateji

Geliştirme Kurulu: Okul müdürünün başkanlığında, bir okul müdür yardımcısı, bir öğretmen ve okul/aile birliği başkanı ile bir yönetim kurulu üyesi olmak üzere 5 kişiden oluşan üst kurul kurulur.

Stratejik Plan Ekibi: Okul müdürü tarafından görevlendirilen ve üst kurul üyesi olmayan müdür yardımcısı başkanlığında, belirlenen öğretmenler ve gönüllü velilerden oluşur.

Tablo 1. Strateji Geliştirme Kurulu ve Stratejik Plan Ekibi Tablosu

Üst Kurul Bilgileri		Ekip Bilgileri	
Adı Soyadı	Unvanı	Adı Soyadı	Unvanı
Ömer ARAP	OKUL MÜDÜRÜ	Ömer ŞENER	Müdür Yard.
Ömer ŞENER	MÜDÜR YARDIMCISI	Zekiye DURSUN	ÖĞRETMEN
Çağrı BOZKURT	ÖĞRETMEN	Mehmet Can KITAY	ÖĞRETMEN
Cemile SAVRAN	ÖĞRETMEN	Rüveyda EROL	ÖĞRETMEN
Ali Kemal YETEN	OKUL-AİLE BİRLİĞİ BAŞKANI	Sena BEYOĞLU	ÖĞRETMEN

## 1.2. Planlama Süreci:

2024-2028 dönemi stratejik plan hazırlanma süreci Strateji Geliştirme Kurulu ve Stratejik Plan Ekibinin oluşturulması ile başlamıştır. Ekip tarafından oluşturulan çalışma takvimi kapsamında ilk aşamada durum analizi çalışmaları yapılmış ve durum analizi aşamasında, paydaşlarımızın plan sürecine aktif katılımını sağlamak üzere paydaş anketi, toplantı ve görüşmeler yapılmıştır. Durum analizinin ardından geleceğe yönelim bölümüne geçilerek okulumuzun/kurumumuzun amaç, hedef, gösterge ve stratejileri belirlenmiştir. geleceğe yönelim bölümüne geçilerek okulumuzun/kurumumuzun amaç, hedef, gösterge ve stratejileri belirlenmiştir. Planın hazırlanması aşamaları DYS 'den gelen çizelgeye göre yapılmıştır.

## 2. DURUM ANALİZİ

Stratejik planlama sürecinin ilk adımı olan durum analizi, okulumuzun/kurumumuzun “neredeyiz?” sorusuna cevap vermektedir. Okulumuzun/kurumumuzun geleceğe yönelik amaç, hedef ve stratejiler geliştirebilmesi için öncelikle mevcut durumda hangi kaynaklara sahip olduğu ya da hangi yönlerinin eksik olduğu ayrıca, okulumuzun/kurumumuzun kontrolü dışındaki olumlu ya da olumsuz gelişmelerin neler olduğu değerlendirilmiştir. Dolayısıyla bu analiz, okulumuzun/kurumumuzun kendisini ve çevresini daha iyi tanımasına yardımcı olacak ve stratejik planın sonraki aşamalarından daha sağlıklı sonuçlar elde edilmesini sağlayacaktır. Durum analizi bölümünde, aşağıdaki hususlarla ilgili analiz ve değerlendirmeler yapılmıştır;

- Kurumsal tarihçe
- Uygulanmakta olan planın değerlendirilmesi
  - Mevzuat analizi
  - Üst politika belgelerinin analizi
  - Faaliyet alanları ile ürün ve hizmetlerin belirlenmesi
  - Paydaş analizi
  - Kuruluş içi analiz
- Dış çevre analizi (Politik, ekonomik, sosyal, teknolojik, yasal ve çevresel analiz) • Güçlü ve zayıf yönler ile fırsatlar ve tehditler (GZFT) analizi
- Tespit ve ihtiyaçların belirlenmesi

## **2.1. Kurumsal Tarihçe**

Okulumuz Şanlıurfa ilinin Viranşehir ilçesinin güneyinde, Ceylanpınar yolu üzerinde 9. kilometresinde olup 2 kilometre asfalt yoldan batı kısmında bulunmaktadır.

Okulumuzda normal eğitim yapılmaktadır. Ortaokulda 316 öğrencimiz kayıtlı bulunmaktadır. Dersliklerimizin sekiz tanesi okul ana binasında iki tanesi konteyner sınıf olarak bahçede bulunmaktadır.

Okulumuz zemin üzerine bir kattan oluşmaktadır. Okulumuzda 1 idari işler odası, 1 öğretmenler odası, 1 rehberlik servisi ve derslikler bulunmaktadır.

## **2.2. Uygulanmakta Olan Stratejik Planın Değerlendirilmesi**

Uygulanmakta olan stratejik planın uygulanmış olan dönemine ilişkin hedef ve göstergeler bazında başarı ile gerçekleşmiştir.



### 2.3. Yasal Yükümlülükler ve Mevzuat Analizi

Mevzuat analizi başlığı altında Millî Eğitim Bakanlığına ilişkin mevzuat incelenmiştir. İncelenen mevzuat çerçevesinde, Okulumuz faaliyet alanı kapsamında olan ve önümüzdeki 5 yıllık sürede ulaşılması öngörülen amaç ve hedeflere dayanak oluşturan mevzuat hükümlerine durum analizi raporunda ayrıntılı olarak yer verilmiştir.

-Okul/kurumun çalışma usulleri ve iş süreçlerine ilişkin hangi düzenlemeler bulunmaktadır?

Millî Eğitim Bakanlığı İlköğretim Yönetmeliğindeki Okul/kurumun çalışma usulleri ve iş süreçlerine ilişkin tüm düzenlemeler bulunmaktadır.

→ Okul/kurum tarafından sunulan ürün ve hizmetler nelerdir? Bunların yararlanıcıları kimlerdir?

Eğitim öğretimi gerçekleştirmek, eğitim öğretimde fırsat eşitliği sağlamak vs. Bunların yararlanıcıları Öğrenciler, öğretmenler,veliler ve diğer tüm paydaşlardır.

→ Okul/kurum tarafından sunulan ürün ve hizmetlerin nitelik ve niceliğine ilişkin ne gibi hükümler bulunmaktadır?

Okulumuz 99 öğrenciye Millî Eğitim Bakanlığına bağlı resmî kurumların eğitim, öğretim, yönetim ve işleyişine ilişkin usul ve esasları kapsar.

### 2.4. Üst Politika Belgeleri Analizi

Üst politika belgeleri;

- 12. Kalkınma Planı
- Cumhurbaşkanlığı Programı,
- Orta Vadeli Program,
- Cumhurbaşkanlığı Yıllık Programı,
- Millî Eğitim Bakanlığı Stratejik Planı,
- İl Millî Eğitim Müdürlüğü Stratejik Planı,
- İlçe Millî Eğitim Müdürlüğü Stratejik Planı ile

• Okul/kurumu ilgilendiren ulusal, bölgesel ve sektörel strateji eylem planlarını ifade eder. Kurumun faaliyet alanları ile Kalkınma Planı, diğer plan ve programlarda yer alan amaç, ilke ve politikalar arasındaki uyuma bakılır.

**Tablo 3. Üst Politika Belgeleri Analizi Tablosu**

<b>Üst Politika Belgesi</b>	<b>İlgili Bölüm / Referans</b>	<b>Verilen Görevler / İhtiyaçlar</b>
5018 sayılı Kamu Mali Yönetimi ve Kontrol Kanunu	• 9. Madde, • 41. Madde	Kurum Faaliyetlerinde bütçenin etkin ve verimli kullanımı Stratejik Plan Hazırlama Performans Programı Hazırlama Faaliyet Raporu Hazırlama
30344 sayılı Kamu İdarelerinde Stratejik Plan Hazırlamaya İlişkin Usul ve Esaslar Hakkında Yönetmelik (26 Şubat 2018)	Tümü	5 yıllık hedefleri içeren Stratejik Plan hazırlanması
Kamu İdareleri İçin Stratejik Plan Hazırlama Kılavuzu (26 Şubat 2018)	Tümü	5 yıllık hedefleri içeren Stratejik Plan hazırlanması
2018/16 sayılı Genelge, 2019-2023 Stratejik Plan Hazırlık Çalışmaları (18 Eylül 2018)	Tümü	2024-2028 Stratejik Planının Hazırlanması
MEB 2024-2028 Stratejik Plan Hazırlık Programı (18 Eylül 2023)	Tümü	2024-2028 Stratejik Planının Hazırlanması
MEB 2019-2023 Stratejik Planı	Tümü	MEB Politikaları Konusunda Taşra Teşkilatına Rehberlik
Kamu İdarelerince Hazırlanacak Performans Programları Hakkında Yönetmelik	Tümü	5 yıllık kurumsal hedeflerin her bir mali yıl için ifade edilmesi
Kamu İdarelerince Hazırlanacak Faaliyet Raporu Hakkında Yönetmelik	Tümü	Her bir mali yıl için belirlenen hedeflerin gerçekleşme durumlarının tespiti, raporlanması
Şanlıurfa İl MEM 2024-2028 Stratejik Planı	Tümü	
Viranşehir İlçe MEM 2024-2028 Stratejik Planı	Tümü	

## 2.5. Faaliyet Alanları ile Ürün/Hizmetlerin Belirlenmesi

Mevzuat analizi çıktıları dolayısıyla görev ve sorumluluklar dikkate alınarak okul/kurumun sunduğu temel ürün ve hizmetler belirlenmiş olup Tablo 3'te belirtildiği gibi belirli faaliyet alanları altında toplulaştırılmıştır.

Tablo 4. Faaliyet Alanlar/Ürün ve Hizmetler Tablosu

Faaliyet Alanı	Ürün/Hizmetler
Öğretim-egitim faaliyetleri	Öğrenci İşleri Kayıt-nakil işleri Devam-devamsızlık Sınıf geçme Sınav hizmetleri,DYK kursların takibi
Rehberlik faaliyetleri	Öğrencilere rehberlik yapmak Velilere rehberlik etmek Rehberlik faaliyetlerini yürütmek
Sosyal faaliyetler	Veli,öğretmen düğün,taziye ziyaretlerine katılmak,sinema,tiyatro,piknik ve kermes çalışmaları
Sportif faaliyetler	Basketbol,Masa tenisi,bocce,dart,futbol başta olmak üzere tüm yarışmalara katılım sağlamak
Kültürel ve sanatsal faaliyetler	TÜBİTAK projelerine katılmak,Resim,afiş vb. yarışmalara katılmak
İnsan kaynakları faaliyetleri (mesleki gelişim faaliyetleri, personel etkinlikleri...	Hizmet içi kurslara katılım sağlamak
Okul aile birliği faaliyetleri	Toplantılar düzenlemek,İhtiyaç önceliğine göre ihtiyaçları veliler ile birlikte karışılmaya çalışmak
Öğrencilere yönelik faaliyetler	DYK , Okuma-Yazmada güçlük çekenlere yönelik çalışmalar.

Ölçme değerlendirme faaliyetleri	Yönetmeliğe,kanuna uygun güncel olarak yapılmaktadır.
Öğrenme ortamlarına yönelik faaliyetler	Sıra,masa,akıllı tahta,sınıf panoları ve duvarların bakımı düzenli gerçekleşmektedir.
Ders dışı faaliyetler	Egzersiz çalışmaları,okul içi spor ve kültürel faaliyetler gerçekleşmektedir.

## 2.6. Paydaş Analizi

Tablo 5. Paydaş Sınıflandırma Matrisi

PAYDAŞLAR	İÇ PAYDAŞLAR	DIŞ PAYDAŞLAR	YARARLANICI		
	Çalışanlar, Birimler	Temel ortak	Stratejik ortak	Tedarikçi	Müşter hedef i, kitle
Millî Eğitim Bakanlığı		√			
Valilik		√			
Millî Eğitim Müdürlüğü Çalışanları		√			
İlçe Millî Eğitim Müdürlükleri		√			
Okullar ve Bağlı Kurumlar		√			
Öğretmenler ve Diğer Çalışanlar	√				
Öğrenciler	√				√
Okul Aile Birliği Üyeleri	√				
Veliler		√			
Üniversite		0			
Özel İdare		0			
Belediyeler		√			
Güvenlik Güçleri (Emniyet, Jandarma)	0				
Sosyal Müdürlüğü Hizmetler			0		
Gençlik ve Spor Müdürlüğü		0			
Muhtarlık		√			
İşveren kuruluşlar		0			
Sivil Toplum Kuruluşları		0			

Tabloda yer paydaşların listesi okul/kurumun türüne ve yapısına göre değişkenlik gösterebilir.

√ : Tamamı 0 : Bir kısmı

**Tablo 6. Paydaş Önceliklendirme Matrisi**

Paydaş	İç Paydaş	Dış Paydaş	Yararlanıcı (Müşteri)	Neden Paydaş?	Önceliği
MEB		√		Bağlı olduğumuz merkezi idare	1
Öğrenciler			√	Hizmetlerimizden yaralandıkları için	1
Özel İdare		√		Tedarikçi mahalli idare	1
Veliler		√		Dolaylı olarak hizmetten yararlanıyor	1
Öğretmenler	√			Hizmeti sunar	1
STK		0		Amaç ve hedeflerimize ulaşmak iş birliği yapacağımız kurumlar	..

**Tablo 7.Yararlanıcı Ürün/Hizmet Matrisi**

Yararlanıcı (Müşteri)	Ürün/Hizmet	Eğitim-Öğretim (Örgün-Yaygın)	Yatılılık-Bursluluk	Nitelikli İş Gücü	AR-GE, Projeler, Danışmanlık	Altyapı, Donatım Yatırım	Yayın	Rehberlik, Kurs, Sosyal etkinlikler	Mezunlar (Öğrenci)	Ölçme-Değerlendirme
Öğrenciler		√	o			√	√	√		
Veliler								√		
Üniversiteler				o	o				√	
Medya				o	o					
Uluslararası kuruluşlar					o		o			
Meslek Kuruluşları					o					
Sağlık kuruluşları				o						
Diğer Kurumlar										o
Özel sektör				√	o			o		

**Tablo 8 .Paydaş Anketleri****Sevgili Öğrencimiz;**

- Bu anketin amacı, okul hakkındaki görüşlerini toplamaktır.
- Bu anket, kimlik bilgileri girilmeden yapılmalıdır.
- Okul hakkında görüşlerini yansıtan kutuya "X" işareti koyarak neler düşündüğünü öğrenmemize yardımcı olabilirsin.
- Anketimize katıldığın için teşekkür ederiz.

NO	ORTAOKUL ÖĞRENCİLERİ İÇİN KONU BAŞLIKLARI	Kesinlikle	Katılıyorum	Kararsızım	Kesinlikle Katılmıyorum	Katılmıyorum
1	Okulda kendimi güvende hissediyorum.	( )	( )	( )	( )	( )
2	Okul temiz ve hijyeniktir.	( )	( )	( )	( )	( )
3	Okulun fiziki koşullarını yeterlidir.	( )	( )	( )	( )	( )
4	Okul, yeni kabul edilen çocuklara uygun desteği sağlar.	( )	( )	( )	( )	( )
5	Farklı kültürlerden gelen öğrencilerin bu okulda memnuniyetle karşılanacağını düşünüyorum.	( )	( )	( )	( )	( )
6	Öğretmenlerime ihtiyaç duyduğumda kolaylıkla görüşebilirim.	( )	( )	( )	( )	( )
7	Okul müdürüne ihtiyaç duyduğumda kolaylıkla görüşebilirim.	( )	( )	( )	( )	( )
8	Okul kişisel hedefler belirlemede ve bu hedeflere ulaşmamda yeterli rehberlik ediyor.	( )	( )	( )	( )	( )
9	Okulumda yer almam için birçok fırsat var.	( )	( )	( )	( )	( )
10	Okul bana yeterli ders dışı etkinlik olanakları sunuyor.	( )	( )	( )	( )	( )
11	Okul kulüpleri amacına uygun şekilde gelişimime katkı sağlıyor.	( )	( )	( )	( )	( )
12	Öğretmenlerim sınıfta adil kurallara sahipler ve tarafsızlar.	( )	( )	( )	( )	( )
13	Öğretmenlerim beni daha iyi performans göstermem için teşvik ediyor.	( )	( )	( )	( )	( )
14	Öğretmenlerim derslerin işlenişinde farklı ve ilgi çekici yöntemler kullanır.	( )	( )	( )	( )	( )
15	Sınav ve ödevlerin beni değerlendirmek için adil ve yeterli olduğunu düşünüyorum.	( )	( )	( )	( )	( )
16	Okulda düzenlenen sanatsal ve kültürel faaliyetler yeterlidir.	( )	( )	( )	( )	( )
17	Okulda öğrencilerin görüşleri dikkate alınır.	( )	( )	( )	( )	( )
18	DYK'leri yeterli buluyorum.	( )	( )	( )	( )	( )

•

### Kıymetli Öğretmenimiz;

- Bu anketin amacı, okul/kurum çalışmaları hakkındaki görüşlerinizi almaktır.
- Bu ankette kimlik bilgileri yer almaz.
- Lütfen okul hakkındaki görüşlerinizi en iyi yansıtan kutuya "X" işareti koyarak belirtiniz.
- Anketimize katıldığınız için teşekkür ederiz.

NO	ÖĞRETMENLER İÇİN KONU BAŞLIKLARI	Kesinlikle Katılıyorum	Katılıyorum	Kararsızım	Kesinlikle Katılmıyorum	Katılmıyorum
01-	Okulun misyonu ve vizyonunu tam olarak anlıyorum.	( )	( )	( )	( )	( )
02-	Okulda eğitim ve yönetim kalitesi sürekli olarak gelişiyor.	( )	( )	( )	( )	( )
03-	Okul temiz ve hijyeniktir.	( )	( )	( )	( )	( )
04-	Okul, öğrencilerin ve personelin güvenliğini sağlamak için uygun güvenlik önlemleri alır.	( )	( )	( )	( )	( )
05-	Okul, yeni kabul edilen öğrencilere uygun desteği sağlar.	( )	( )	( )	( )	( )
06-	Okulumuz mesleki yeterliliğimizi geliştirmek için eğitim fırsatları sunuyor.	( )	( )	( )	( )	( )
07-	Okul yönetimimiz öğretmenleri etkin bir şekilde yönlendirir.	( )	( )	( )	( )	( )
08-	Okulumuz, öğrencilerin öğrenme ilgisini uyandıracak bir öğrenme ortamı oluşturmuştur.	( )	( )	( )	( )	( )
09-	Etkili bir öğretmen olmak için ihtiyaç duyduğum kaynaklara erişimim var.	( )	( )	( )	( )	( )
10-	Bana sunulan kaynakları kullanmak için gerekli eğitime sahibim.	( )	( )	( )	( )	( )
11-	Okulumuzun, farklı ihtiyaçları olan öğrencileri desteklemek için etkin bir politikası vardır.	( )	( )	( )	( )	( )
12-	Okulumuz müfredat uygulamasını etkin bir şekilde izler.	( )	( )	( )	( )	( )
13-	Okulumuz, velilere uygun etkinlikler düzenlemektedir.	( )	( )	( )	( )	( )
14-	Diğer öğretmenlerle iş birliği yaparım.	( )	( )	( )	( )	( )
15-	Okul personeli arasında dostane bir ilişki sürdürülür.	( )	( )	( )	( )	( )
16-	Takım ruhumuz ve moralimiz yüksek.	( )	( )	( )	( )	( )
17-	Okulumuza aidiyet hissediyorum.	( )	( )	( )	( )	( )

## Kıymetli Velimiz;

- Bu anketin amacı, okul/kurum çalışmaları hakkındaki görüşleriniz almaktır.
- Bu ankette kimlik bilgileri yer almaz.
- Lütfen okul/kurum hakkındaki görüşlerinizi en iyi yansıtan kutuya "X" işareti koyarak belirtiniz.

Anketimize katıldığınız için teşekkür ederiz.

NO	VELİLER İÇİN KONU BAŞLIKLARI	Kesinlikle Katlıyorum	Katlıyorum	Kararsızım	Kesinlikle Katılmıyorum	Katılmıyorum
		( )	( )	( )	( )	( )
01-	Okulun misyonu ve vizyonunu tam olarak anlıyorum.	( )	( )	( )	( )	( )
02-	Okulda eğitim ve yönetim kalitesi sürekli olarak gelişiyor.	( )	( )	( )	( )	( )
03-	Okul temiz ve hijyeniktir.	( )	( )	( )	( )	( )
04-	Okul, öğrencilerin ve personelin güvenliğini sağlamak için uygun güvenlik önlemleri alır.	( )	( )	( )	( )	( )
05-	Okul, yeni kabul edilen öğrencilere uygun desteği sağlar.	( )	( )	( )	( )	( )
06-	Okul, çocuğumun okumaya olan ilgisini geliştirmesine yardımcı olabilir.	( )	( )	( )	( )	( )
07-	Okul çocuğumun öğrenme ilgisini güçlendiriyor.	( )	( )	( )	( )	( )
08-	Okul çocuğumun ahlaki gelişimini teşvik edebilir.	( )	( )	( )	( )	( )
09-	Okulda kullanılan değerlendirme yöntemleri çocuğumun gelişimini tüm yönleriyle anlamama yardımcı oluyor.	( )	( )	( )	( )	( )
10-	Okul, çocuğumun öğrenme performansı ve gelişimi hakkında beni iyi bilgilendiriyor.	( )	( )	( )	( )	( )
11-	Okul çocuğuma duygusal rahatsızlık ve öğrenme güçlükleri ile karşılaştığımda yeterli desteği ve rehberlik sağlar.	( )	( )	( )	( )	( )
12-	Öğretmenlerin benimle iletişim kurma yöntemlerinden memnunum.	( )	( )	( )	( )	( )
13-	Herhangi bir problem durumunda müdür endişelerime cevap veriyor.	( )	( )	( )	( )	( )
14-	Okulda, velilerin ihtiyaçlarına uygun eğitim faaliyetleri düzenlenir.	( )	( )	( )	( )	( )
15-	Okul, çocukların gelişimini desteklemek için velilerle iyi bir ilişki kurar.	( )	( )	( )	( )	( )
16-	Okul, aktif veli katılımını teşvik eder.	( )	( )	( )	( )	( )
17-	Okulun veli etkinliklerine aktif olarak katılırım.	( )	( )	( )	( )	( )
18-	Bir veli olarak okula aidiyet hissediyorum.	( )	( )	( )	( )	( )
19-	Çocuğumun ev ödevlerini tamamlamasını sağlarım.	( )	( )	( )	( )	( )
20-	Çocuğumu okumaya teşvik ederim.	( )	( )	( )	( )	( )
21-	Çocuğumun her gün okula gitmesini sağlarım.	( )	( )	( )	( )	( )
22-	Çocuğumun eğitiminde aktif bir ortağım.	( )	( )	( )	( )	( )



Elgün Ortaokulu faaliyetlerini nasıl değerlendirdiğine ilişkin görüşlerini içeren öğrenci-öğretmen-veli anket çalışmaları yapılmıştır.120 anket dağıtılmış 100 öğrenci anketi teslim etmiştir. Okulumuzdaki 12 öğretmenin tamamı ankete katılmıştır. Tüm velilere anket dağıtılmış olup 50 veli anketi teslim etmiştir. Anket çıktı alınarak uygulanmış ve Elgün Ortaokulu Stratejik plan Ekibi tarafından değerlendirilmiştir. Okulumuz öğrenci, veli ve öğretmenlerine uygulanan ankete ilişkin sonuçlar aşağıdaki tablolarda belirtilmiştir.

### Öğrenci Anket Sonuçları

NO	ORTAOKUL ÖĞRENCİLERİ İÇİN KONU BAŞLIKLARI	Kesinlikle Katılıyorum	Kararsızım	Kesinlikle Katılmıyorum	MEMNUNİYET %		
						Katılmıyorum	
1	Okulda kendimi güvende hissediyorum.	46	34	7	8	5	80
2	Okul temiz ve hijyeniktir.	35	25	18	15	7	60
3	Okulun fiziki koşullarını yeterlidir.	37	28	25	10	0	65
4	Okul, yeni kabul edilen çocuklara uygun desteği sağlar.	48	32	15	15	0	70
5	Farklı kültürlerden gelen öğrencilerin bu okulda memnuniyetle karşılanacağını düşünüyorum.	51	29	18	2	0	80
6	Öğretmenlerime ihtiyaç duyduğumda kolaylıkla görüşebilirim.	55	30	8	5	2	85
7	Okul müdürüne ihtiyaç duyduğumda kolaylıkla görüşebilirim.	45	35	15	3	2	80
8	Okul kişisel hedefler belirlememde ve bu hedeflere ulaşmamda yeterli rehberlik ediyor.	48	30	12	8	2	78
9	Okulumda yer almam için birçok fırsat var.	32	33	17	12	11	65
10	Okul bana yeterli ders dışı etkinlik olanakları sunuyor.	38	27	18	17	0	65
11	Okul kulüpleri amacına uygun şekilde gelişimime katkı sağlıyor.	36	34	9	11	10	70
12	Öğretmenlerim sınıfta adil kurallara sahipler ve tarafsızlar.	45	35	16	4	0	80
13	Öğretmenlerim beni daha iyi performans göstermem için teşvik ediyor.	47	30	13	8	2	77
14	Öğretmenlerim derslerin işlenişinde farklı ve ilgi çekici yöntemler kullanır.	42	32	18	5	3	74
15	Sınav ve ödevlerin beni değerlendirmek için adil ve yeterli olduğunu düşünüyorum.	36	29	22	8	5	65
16	Okulda düzenlenen sanatsal ve kültürel faaliyetler yeterlidir.	28	32	20	16	4	60
17	Okulda öğrencilerin görüşleri dikkate alınır.	45	35	9	5	6	80
18	DYK'leri yeterli buluyorum.	18	32	28	12	10	50

## Öğretmen Anket Sonuçları

NO	ÖĞRETMENLER İÇİN KONU BAŞLIKLARI	Kesinlikle Katılıyorum	Katılıyorum	Kararsızım	Kesinlikle Katılmıyorum	Katılmıyorum	MEMNUNİYET %
02-	Okulda eğitim ve yönetim kalitesi sürekli olarak gelişiyor.	0	1	5	1	5	8,3
03-	Okul temiz ve hijyeniktir.	0	1	3	2	6	8,3
04-	Okul, öğrencilerin ve personelin güvenliğini sağlamak için uygun güvenlik önlemleri alır.	0	2	2	1	7	16,6
05-	Okul, yeni kabul edilen öğrencilere uygun desteği sağlar.	0	5	2	1	4	41,6
06-	Okulumuz mesleki yeterliliğimi geliştirmek için eğitim fırsatları sunuyor.	0	2	4	3	3	16,6
07-	Okul yönetimimiz öğretmenleri etkin bir şekilde yönlendirir.	1	3	3	5	0	33,3
08-	Okulumuz, öğrencilerin öğrenme ilgisini uyandıracak bir öğrenme ortamı oluşturmuştur.	0	3	3	3	3	24,9
09-	Etkili bir öğretmen olmak için ihtiyaç duyduğum kaynaklara erişimim var.	1	4	3	1	3	41,6
10-	Bana sunulan kaynakları kullanmak için gerekli eğitime sahibim.	7	3	2	0	0	83,3
11-	Okulumuzun, farklı ihtiyaçları olan öğrencileri desteklemek için etkin bir politikası vardır.	1	2	2	4	3	41,6
12-	Okulumuz müfredat uygulamasını etkin bir şekilde izler.	4	3	2	2	1	58,3
13-	Okulumuz, velilere uygun etkinlikler düzenlemektedir.	0	3	2	2	5	24,9
14-	Diğer öğretmenlerle iş birliği yaparım.	5	5	2	0	0	83,3
15-	Okul personeli arasında dostane bir ilişki sürdürülür.	1	3	7	0	1	33,3
16-	Takım ruhumuz ve moralimiz yüksek.	1	2	5	2	2	24,9
17-	Okulumuza aidiyet hissediyorum.	3	3	3	1	2	49,9

## Veli Anket Sonuçları

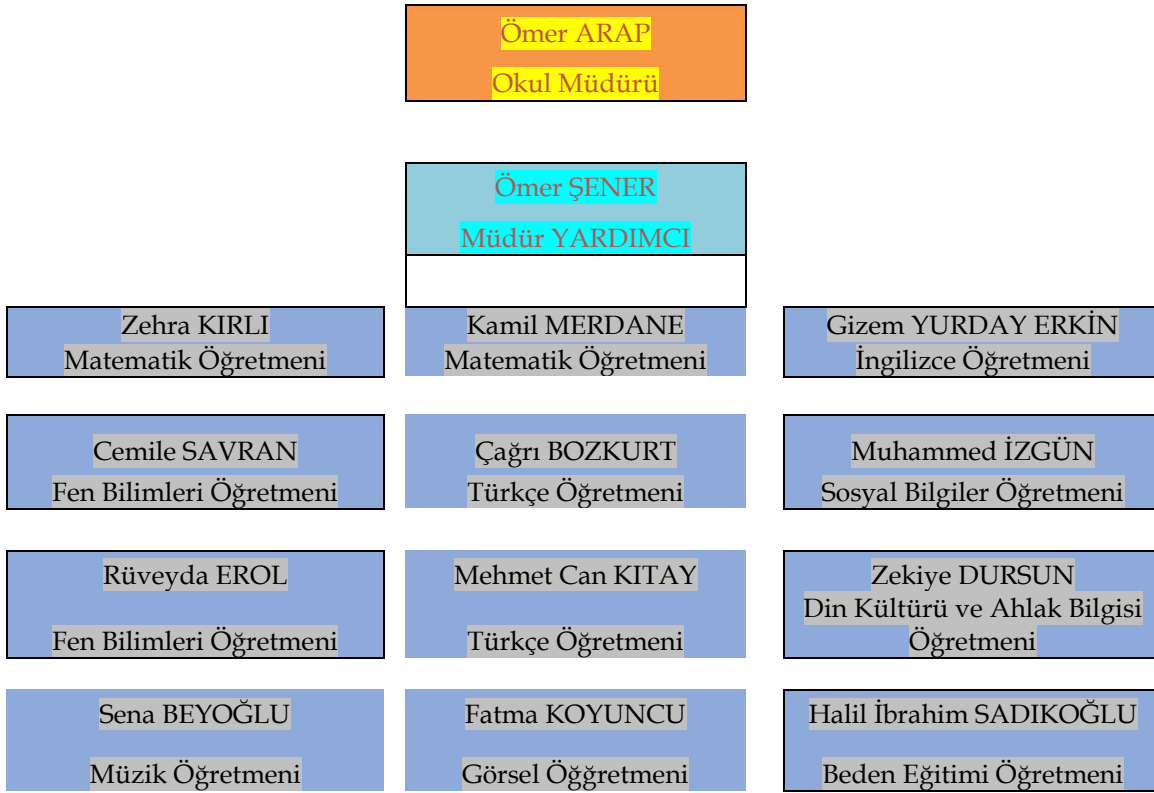
NO	VELİLER İÇİN KONU BAŞLIKLARI	Kesinlikle Katılıyorum	Katılıyorum	Kararsızım	Kesinlikle Katılmıyorum	Katılmıyorum	MEMNUNİYET %
02-	Okulda eğitim ve yönetim kalitesi sürekli olarak gelişiyor.	26	20	2	0	2	92
03-	Okul temiz ve hijyeniktir.	26	18	2	0	4	98
04-	Okul, öğrencilerin ve personelin güvenliğini sağlamak için uygun güvenlik önlemleri alır.	14	30	4	2	0	88
05-	Okul, yeni kabul edilen öğrencilere uygun desteği sağlar.	22	20	4	0	2	84
06-	Okul, çocuğumun okumaya olan ilgisini geliştirmesine yardımcı olabilir.	34	14	2	0	0	96
07-	Okul çocuğumun öğrenme ilgisini güçlendiriyor.	26	20	2	0	2	92
08-	Okul çocuğumun ahlaki gelişimini teşvik edebilir.	18	28	4	0	0	92
09-	Okulda kullanılan değerlendirme yöntemleri çocuğumun gelişimini tüm yönleriyle anlamama yardımcı oluyor.	18	28	4	0	0	92

10-	Okul, çocuđumun öğrenme performansı ve gelişimi hakkında beni iyi bilgilendiriyor.	12	34	4	0	0	92
11-	Okul çocuđuma duygusal rahatsızlık ve öğrenme güçlükleri ile karşılaştığında yeterli desteđi ve rehberlik sağlar.	20	26	4	0	0	92
12-	Öğretmenlerin benimle iletişim kurma yöntemlerinden memnunum.	22	26	2	0	0	96
13-	Herhangi bir problem durumunda müdür endişelerime cevap veriyor.	34	16	0	0	0	100
14-	Okulda, velilerin ihtiyaçlarına uygun eğitim faaliyetleri düzenlenir.	18	28	2	0	2	92
15-	Okul, çocukların gelişimini desteklemek için velilerle iyi bir ilişki kurar.	34	12	4	0	0	92
16-	Okul, aktif veli katılımını teşvik eder.	20	24	6	0	0	88
17-	Okulun veli etkinliklerine aktif olarak katılırım.	28	18	4	0	0	92
18-	Bir veli olarak okula aidiyet hissediyorum.	28	16	4	0	2	88
19-	Çocuđumun ev ödevlerini tamamlamasını sağlarım.	36	12	2	0	0	96
20-	Çocuđumu okumaya teşvik ederim.	44	4	2	0	0	96
21-	Çocuđumun her gün okula gitmesini sağlarım.	30	8	2	0	10	76
22-	Çocuđumun eğitiminde aktif bir ortađım.	28	18	2	0	2	92

## 2.7. Okul/Kurum İçi Analiz

### 2.7.1 Teşkilat Şeması

#### OKUL/KURUM TEŞKİLAT ŞEMASI



**Tablo 9.Okul/Kurum İçi Analiz İçerik Tablosu**

Okul/Kurum İçi	Analiz İçerik Tablosu
Öğrenci sayıları	Sınıf kademeleri, meslek alan dalları, kaynaştırma öğrencileri, yabancı uyruklu öğrenciler gibi demografik özelliklere dair detaylı sınıflandırmaları kapsmalıdır. e-Okul kayıtları kullanılarak hazırlanabilir.
Akademik başarı verileri	e-Okul kayıtları kullanılarak erişim sağlanabilir.
Sosyal-kültürel-bilimsel ve sportif başarı verileri	Belirtilen alanlarda yarışma ödülleri ya da lisansları olan öğrencilere dair sayısal verileri kapsmalıdır.
Öğrenme stilleri envanteri	Sınıf rehber öğretmenleri tarafından uygulanmaktadır.
Devam-devamsızlık verileri	e-Okul kayıtları kullanılarak erişim sağlanabilir. Aynı zamanda okul rehberlik servisi tarafından devamsızlık nedenleri anketi uygulanarak detaylı bir analiz gerçekleştirilmesi önerilmektedir.
Okul disiplinini etkileyen faktörler anketi	Sınıf rehber öğretmenleri tarafından uygulanmaktadır.
İnsan kaynakları verileri	İdareci, öğretmen ve destek personeline dair sayısal veriler, lisans ya da yüksek lisans programlarından mezuniyet durumlarını da kapsmalıdır.
Öğretmenlerin hizmet içi eğitime katılma oranları	MEBBİS verileri kullanılarak erişim sağlanabilir.
Öğrenme ortamı verileri	Okulun fiziki yapısına (ana ve ek binalar, kapalı spor salonu vb.) ve öğrenme ortamlarına (sınıf sayısı, laboratuvar ve kütüphane vb.) dair verileri içermelidir.
Okul/kurum ortamını değerlendirme anketi	Sınıf rehber öğretmenleri tarafından uygulanmaktadır.

## Okulumuz Bina ve Alanları

Okulumuzun binası ile açık ve kapalı alanlarına ilişkin temel bilgiler altta yer almaktadır.

**Tablo 10.Okul Yerleşkesine İlişkin Bilgiler tablosu**

Okul Bölümleri		Özel Alanlar	Var	Yok
Okul Kat Sayısı	2	Çok Amaçlı Salon		x
Derslik Sayısı	10	Çok Amaçlı Saha		x
Derslik Alanları (m <sup>2</sup> )	574	Kütüphane		x
Kullanılan Derslik Sayısı	10	Fen Laboratuvarı		x
Şube Sayısı	10	Bilgisayar Laboratuvarı		x
İdari Odaların Alanı (m <sup>2</sup> )	40	İş Atölyesi		x
Öğretmenler Odası (m <sup>2</sup> )	45	Beceri Atölyesi		x
Okul Oturum Alanı (m <sup>2</sup> )	400	Pansiyon		x
Okul Bahçesi (Açık Alan)(m <sup>2</sup> )	10500	Konteyner Sınıf	x	
Okul Kapalı Alan (m <sup>2</sup> )	350			
Sanatsal, bilimsel ve sportif amaçlı toplam alan (m <sup>2</sup> )	500			
Tuvalet Sayısı	6			

## Sınıf ve Öğrenci Bilgileri

Okulumuzda yer alan sınıfların öğrenci sayıları alttaki tabloda verilmiştir.

**Tablo 11.Öğrenci sayıları tablosu**

SINIFI	Erkek	Kız	Toplam
5-A	13	17	30
5-B	13	16	29
6-A	18	14	32
6-B	21	18	39
7/A	17	20	37
7/B	20	15	35
7/C	16	15	31
8/A	14	16	30
8/B	7	18	25
8/C	13	15	28
TOPLAM	316		

### 2.7.2. İnsan Kaynakları

Kurumun sahip olduğu norm bilgisi.

Branşlar	Norm	Mevcut	İhtiyaç Sayısı
Matematik	2	1	1
Türkçe	2	2	0
Fen Bilimleri	2	2	0
İngilizce	2	1	1
Sosyal Bilgiler	1	1	0
Din Kültürü ve Ahlak Bilgisi	1	1	0
Beden Eğitimi	1	1	0
Görsel Sanatlar	1	1	0
Müzik	1	1	0
Bilişim ve Teknoloji	1	0	1
Rehberlik	1	1	0

**Tablo 12. Çalışanların Görev Dağılımı**

Çalışanın Ünvanı	Görevleri
Okul /Kurum Müdürü	Okulun düzen ve disipliniyle ilgili her türlü tedbiri alır. - Personelin yetiştirilmesi ve geliştirilmesi için gerekli tedbirleri alır. Adaylık ve hizmetçi eğitim faaliyetleriyle ilgili iş ve işlemleri yürütür. - Personelin performans yönetimi ve disiplin işleriyle öğrenci ödül ve disiplin işlerini yürütür.
Müdür Yardımcısı	Okulla ilgili yönetim işlerine destek olur. Okulun her türlü yazışma, yönetim, güvenlik, bakım, beslenme ve etkinlik gibi işleri ile ilgilenir. Müdür tarafından verilen görevleri yerine getirir.
Öğretmenler	öğrencilerin öğrenme potansiyelini ortaya çıkarmak, öğrencileri eğitmek, yeteneklerini geliştirmek ve onları gelecekteki hayatlarına hazırlamak için çalışırlar.
Yardımcı Hizmetler Personel	Temizlik yapmak,kaloriferi yakmak,Bahçe işleri ve idarenin vereceği diğer işler...

**Tablo 13. Personelin Hizmet Süresine İlişkin Bilgiler**

Hizmet Süreleri	2023-2024 Yıl İtibarıyla	
	Kişi Sayısı	%
1-4 Yıl	1	50
5-6 Yıl	-	-
7-10 Yıl	-	-
10.....Üzeri	1	50

**Tablo 14. Okul/Kurumda Oluşan Yönetici Sirkülasyonu Oranı**

	Yıl İçerisinde Okul/Kurumdan Ayrılan Yönetici Sayısı			Yıl İçerisinde Okul/Kurumda Göreve Başlayan Yönetici Sayısı		
	2021	2022	2023	2021	2022	2023
<b>TOPLAM</b>	0	0	1	0	0	1

**Tablo 15. Öğretmenlerin Hizmet Süreleri (Yıl İtibarıyla)**

Hizmet Süreleri	Branşı	Kadın	Erkek	Hizmet Yılı	Toplam
1-3 Yıl	Matematik Öğretmeni	1	0	3	1
1-3 Yıl	Din Kültürü ve Ahlak Bilgisi Öğretmeni	1	0	3	1
1-3 Yıl	Müzik Öğretmeni	1	0	3	1
1-3 Yıl	Sosyal Bilgiler Öğretmeni	0	1	2	1
1-3 Yıl	Türkçe Öğretmeni	0	1	2	1
1-3 Yıl	Beden Eğitimi Öğrt.	0	1	1	1
1-3 Yıl	Fen Bilimleri Öğrt.	1	0	1	1
1-3 Yıl	Görsel Öğretmeni	1	0	1	1
4-6 Yıl	Türkçe Öğretmeni	0	1	6	1
4-6 Yıl	Fen Bilimleri Öğrt.	1	0	5	1
4-6 Yıl	İngilizce Öğretmeni	1	0	4	1

**Tablo 16. Kurumda Gerçekleşen Öğretmen Sirkülasyonunun Oranı**

	Yıl İçerisinde Kurumdan Ayrılan Öğretmen Sayısı			Yıl İçerisinde Kurumda Göreve Başlayan Öğretmen Sayısı		
	2021	2022	2023	2021	2022	2023
TOPLAM	2	5	4	3	2	3

**Tablo 17. Kurumdaki Mevcut Hizmetli/ Memur Sayısı**

	Görevi	Erkek	Kadın	Eğitim Durumu	Hizmet Yılı	Toplam
1	Memur	0	0	0	0	0
2	Hizmetli(696 khk9	0	0	0	0	0
3	İşkur Personeli	0	2	0	0	2

## Okul/kurum Rehberlik Hizmetleri

Okulumuz rehber öğretmeni başka bir okulda görevlendirme çalışmaktadır. Rehberlik faaliyetlerini RAM ile birlikte ortak yapmaktayız.

### 2.7.3.Teknolojik Düzey

Okulumuzda akıllı tahta ve internet kullanımı vardır. Akıllı tahtaların bakım zamanları geldiğinden sıklıkla arıza verebiliyorlar.

**Tablo 18. Teknolojik Araç-Gereç Durumu**

Araç-Gereçler	2021 öncesi	2021	2022	2023	İhtiyaç
Akıllı Tahta Sayısı	10	-	-	-	0
Masaüstü Bilgisayar Sayısı	3	-	-	-	0
Projeksiyon Sayısı	0	-	-	-	0
Fotokopi Makinası Sayısı	2	-	-	-	0
Yazıcı Sayısı	2	-	-	-	0
İnternet Bağlantısı	1	-	-	-	0
Laptop	0	-	-	-	1

**Tablo 19. Fiziki Mekân Durumu**

Fiziki Mekân	Var	Yok	Adedi	İhtiyaç	Açıklama
Öğretmen Çalışma Odası	+		1	0	Yetersiz
Ekipman Odası	+		1	0	Yetersiz
Kütüphane		+	0	1	Yok
Rehberlik Servisi	+		1	0	Yok
Resim Odası		+	0	1	Yok
Müzik Odası		+	0	1	Yok
Çok Amaçlı Salon		+	0	1	Yok
Spor Salonu		+	0	1	Yok



## 2.7.4.Mali Kaynaklar

Tablo 20. Kaynak Tablosu

Kaynaklar	2024	2025	2026	2027	2028
Genel Bütçe	100000	150000	172000	200000	250000
Okul Aile Birliđi					
Özel İdare					
TOPLAM	100000 TL	150000 TL	172000 TL	200000 TL	250000 TL

Tablo 21. Harcama Kalemler Tablosu

Harcama Kalemi	Çeşitleri
Onarım	Okul/kurum binası ve tesisatlarıyla ilgili her türlü küçük onarım; makine, bilgisayar, yazıcı vb. bakım giderleri
Sosyal-sportif faaliyetler	Etkinlikler ile ilgili giderler
Temizlik	Temizlik malzemeleri alımı
Kırtasiye	Her türlü kırtasiye ve sarf malzemesi giderleri

Tablo 22. Gelir-Gider Tablosu

YILLAR	2021		2022		2023	
HARCAMA KALEMLERİ	GELİR	GİDER	GELİR	GİDER	GELİR	GİDER
Temizlik			64,000 TL	63.935 TL	55.600 TL	55.560 TL
Küçük Onarım						
Bilgisayar Harcamaları						
Kamera ve Ses Sistemleri			22.000 TL	21.988,12 TL		
Sosyal Faaliyetler						
Kırtasiye			17.100 TL	17,072,64TL	30.600 TL	30.498 TL
GENEL TOPLAM			103.100 TL	102.995,76 TL	86.200 TL	86.058 TL

## 2.7.5.İstatistik Veriler

### Öğrenci Durumu

Öğrenci Durumu	2021	2022	2023
Genel Mevcut	364	330	316
Ortalama Sınıf Mevcudu	36	33	31
En Fazla Mevcudu Olan Sınıfın Öğrenci Sayısı	37	36	38
En Az Mevcudu Olan Sınıfın Öğrenci Sayısı	28	29	25
Kaynaştırma Öğrenci Sayısı	-	-	5

- Okul/kurumun akademik başarısı

Okul/kurumun akademik başarısı	2021	2022	2023
Başarılı Öğrenci Sayı/Oran	20/12	25/10	30/8
Sınıfı Doğrudan Geçen Öğrenci Sayı/Oran	260	250	244

Sınıf Tekrarı Yapan Öğrenci Sayı/Oran	0	0	0
---------------------------------------------	---	---	---

• Okul/kurumda yapılan sosyal faaliyetler

Yapılan Sosyal Faaliyet	2021 Katılan Öğretmen/Veli/ Öğrenci Sayısı/Katılım Oranı	2022 Katılan Öğretmen/Veli/ Öğrenci Sayısı/Katılım Oranı	2023 Katılan Öğretmen/Veli/ Öğrenci Sayısı/ Katılım Oranı
23 Nisan Ulusal Egemenlik Ve Çocuk Bayramı	12/125/200 /75	12/130/200/85	12/150/220/87
29Ekim Cumhuriyet Bayramı	12/0/200/50	12/0/200/65	12/0/215/70
10 Kasım Atatürk'ü Anma	12/0/200/50	12/0/200/60	12/0/200/55

- Okul/kurumda yapılan kültürel faaliyetlerin (gezi, sergi vb.)

Kültürel Faaliyet	2021 Katılan Öğretmen/Veli/ Öğrenci Sayısı/Katılım Oranı	2022 Katılan Öğretmen/Veli/ Öğrenci Sayısı/Katılım Oranı	2023 Katılan Öğretmen/Veli/ Öğrenci Sayısı/ Katılım Oranı
Gezi/Piknik	0/0/0/0	2/0/20 /85	2/0/21 /85

- Okul/kurumun bilimsel arařtırmaları

	2021	2022	2023
Yapılan Bilimsel Arařtırmalar	0	0	0

- Okul/kurumun bilimsel yayınları

	2021	2022	2023
Yayımlanan Bilimsel Yayınlar	0	0	0

- Spor kulübü faaliyetleri

<b>Spor Kulübü Faaliyetleri</b>	<b>2021</b>	<b>2022</b>	<b>2023</b>
<b>Branş</b>	0	0	0
<b>Antrenör Sayısı</b>	0	0	0
<b>Lisanslı Öğrenci Sayısı</b>	0	0	0
<b>Kazanılan Başarılar</b>	0	0	0
<b>Mezun Olduktan Sonra Spora Devam Eden öğrenci Sayısı</b>	0	0	0

- Öğrenci devam durumu (öğrencilerin devamsızlık ortalaması, önceki yılda devamsızlıktan kalan öğrenci sayısı, bu yıl sürekli devamsızlık yapan öğrenci sayısı, önceden devamsız olup da devamı sağlanan öğrenci sayısı),

Öğrenci Devam Durumu	2021	2022	2023
Öğrenci Devamsızlık Ortalaması		20	20
Devamsızlıktan Kalan Öğrenci Sayısı			
Sürekli Devamsız Öğrenci Sayısı		24	45
Devamsız Olup Devamı Sağlanan Öğrenci Sayısı		3	3

- Sosyal kulüplerin çalışması (kurulan sosyal kulüpler ve bunların gerçekleştirdiği projeler),

Sosyal Kulüp Çalışması	2021	2022	2023
<b>Kurulan Sosyal Kulüpler</b>	Spor Kulübü Yeşilay Kulübü Sivil Savunma Kulübü	Spor Kulübü Yeşilay Kulübü Sivil Savunma Kulübü	Spor Kulübü Yeşilay Kulübü Sivil Savunma Kulübü
<b>Gerçekleştiği Projeler</b>	0	0	0

- Rehberlik hizmetleri(yararlanan öğrenci sayısı ve diğer faaliyetleri),

Rehberlik Hizmetleri	2021	2022	2023
<b>Yararlanan Öğrenci Sayısı</b>	150	150	150
<b>Yapılan Faaliyetler</b>	-Sınav Kaygısı -Akran Zorbalığı	-Sınav Kaygısı -Akran Zorbalığı	RAM tarafından

- Engelli öğrenciler için kolaylaştırıcı çalışmalar (engelli öğrencilerin sayısı ve engel çeşitleri ile bunların yaşamını kolaylaştırmak için alınan önlemler),

Engelli Öğrenciler İçin Yapılan Çalışmalar	2021	2022	2023
Engelli Öğrenci Sayısı	1	2	2

- Okulun dış çevre (MEB, belediye, AB, TÜBİTAK, MEM) tarafından düzenlenen faaliyet ve projelere katılma ve bu projelerden yararlanma durumu,

Projelere Katılım	2021	2022	2023
TÜBİTAK 'a Kabul Edilen Proje Sayısı	0	0	0
MEM'in Düzenlediği ve Katıldığımız Projeler	Okulum Temiz	Sıfır Atık Okulum Temiz	E-Twening ÇEDES Okulum Temiz

- Okul/kuruma ulaşım,

Ulaşım	2021	2022	2023
Personeller	Servis	Servis	Kendi Araçlarıyla
Köy Dışındaki Öğrenciler	Servis	Servis	Servis



- Fiziki mekânlar

Fiziki Mekanlar	Kullanıma Uygunluğu	Kullanma Sıklığı	Yalıtım
Kütüphane	Yok	Yok	Yok
Drama Odası	Yok	Yok	Yok
Sınıflar	Uygun	Her Gün	Yok
Öğretmenler Odası	Kısmen	Her Gün	Yok
Yemekhane	Yok	Yok	Yok
İdari Odalar	Uygun	Her Gün	Yok

- Isınma durumu

Isınma Durumu	2021	2022	2023
Isınma Şekli	Kalorifer	Kalorifer	Kalorifer
Yakıt Türü	Kömür	Kömür	Kömür

<b>Isınma Tam Sağlanıyor mu?</b>	Hayır	Hayır	Hayır
<b>Kalorifer Görevlisi var mı?</b>	Yok	Yok	Yok

## 2.8. Dış Çevre Analizi (Politik, Ekonomik, Sosyal, Teknolojik, Yasal ve Çevresel Çevre Analizi -PESTLE)

Tablo 23. PESTLE Analiz Tablosu

Politik-Yasal etkenler	Ekonomik etkenler
<ul style="list-style-type: none"><li>● Kalkınma Planı ve Orta Vadeli Program,</li><li>● Bakanlık, il ve ilçe stratejik planlarının incelenmesi,</li><li>● Yasal yükümlülüklerin belirlenmesi,</li><li>● Oluşturulması gereken kurul ve komisyonlar,</li><li>● Okul/kurum çevresindeki politik durum.</li></ul>	<ul style="list-style-type: none"><li>● Okul/kurumun bulunduğu çevrenin genel gelir durumu,</li><li>● İş kapasitesi,</li><li>● Okul/kurumun gelirini arttırıcı unsurlar,</li><li>● Okul/kurumun giderlerini arttıran unsurlar,</li><li>● Tasarruf sağlama imkânları,</li><li>● İşsizlik durumu,</li><li>● Mal-ürün ve hizmet satın alma imkânları,</li><li>● Kullanılabilir bütçe</li></ul>
Sosyokültürel etkenler	Teknolojik etkenler
<ul style="list-style-type: none"><li>● Kariyer beklentileri,</li><li>● Ailelerin ve öğrencilerin bilinçlenmeleri,</li><li>● Aile yapısındaki değişimler (geniş aileden çekirdek aileye geçiş, erken yaşta evlenme vs.),</li><li>● Nüfus artışı,</li><li>● Göç,</li><li>● Nüfusun yaş gruplarına göre dağılımı,</li><li>● Hayat beklentilerindeki değişimler (Hızlı para kazanma hırsı, lüks yaşama düşkünlük, kırsal alanda kentsel yaşam),</li><li>● Beslenme alışkanlıkları,</li><li>● Değerler, mesleki etik kuralları vb.</li></ul>	<ul style="list-style-type: none"><li>● Okul/kurumun teknoloji kullanım durumu</li><li>● e- Devlet uygulamaları,</li><li>● Dijital Platformlar üzerinden uzaktan eğitim imkânları,</li><li>● Okul/kurumun sahip olmadığı teknolojik araçlar</li><li>● Personelin ve öğrencilerin teknoloji kullanım kapasiteleri,</li><li>● Personelin ve öğrencilerin sahip olduğu teknolojik araçlar,</li><li>● Teknoloji alanındaki gelişmeler</li><li>● Teknolojinin eğitimde kullanımı</li></ul>
Çevresel Etkenler	
<ul style="list-style-type: none"><li>● Hava ve su kirlenmesi,</li><li>● Toprak yapısı, Bitki örtüsü,</li><li>● Doğal kaynakların korunması için yapılan çalışmalar,</li><li>● Çevrede yoğunluk gösteren hastalıklar,</li><li>● Doğal afetler (deprem kuşağında bulunma, Covid 19, kene vakaları vb.)</li></ul>	

## 2.9. Güçlü ve Zayıf Yönler ile Fırsatlar ve Tehditler (GZFT) Analizi

Tablo24.GZFT Listesi

İç Çevre		Dış Çevre	
Güçlü Yönler	Zayıf Yönler	Fırsatlar	Tehditler
1-Okulda duyarlı yönetici ve öğretmenlerin çalışması	1.Öğrencilerin sosyo-ekonomik düzeylerinin düşüklüğü	1-Okulun merkeze yakın olması	1- Mevsimsel işçilik olması
2-Kültürel etkinliklere önem verme.	2.Mevsimsel işçilik	2- Kadronun genç ve dinamik olması.	2-Aile yapısının düzenli olmaması (Başta çok eşlilik), parçalanmış aile sayısının fazlalığı
3-Kadronun genç ve dinamik olması.	3.Devamsızlık oranının yüksekliği	3 -Öğretmenlerin çoğunun kadrolu olması.	3-Öğrenci ve velilerin devamsızlığa karşı duyarsızlığı
4-Personel arası iletişimin iyi olması	4.Velinin okula ilgili olmaması	5-Üst yöneticilerle iyi ilişkiler	4- Ekonomik ve sosyal yapı seviyesinin düşüklüğü
5-Sosyal çalışmalarda faal olma	5.Velilerin eğitim düzeyinin düşük olması		5- Kız çocuklarının okula gönderilmemesi
6-İdarecilerin veli, öğretmen ve öğrencileri sahiplenmesi	6.Derslerdeki başarı oranının düşüklüğü		6-İlgisizlik
7- Gelir ve giderin ayarlanması	7.Bina yetersizliği		7-İşsizlik
8-Yardıma ihtiyacı olanlara yardım edilmesi	8.Rehberlik servisinin yeterli sayıda olmayışı		8- Okul çevresinde olumsuz davranışlara sahip bireylerin olması.
9- Okulun daha iyi ve başarılı olmak için çaba göstermesi	9.Öğrencilerin özgüven eksikliği		9-Velilerin okula karşı olumsuz tutumu ve bunun öğrencide görülmesi
10- Kurulan ekiplerin güzel çalışması	10.Çevre düzenlemesinin yetersiz olması.		
	11.Okuldaki araç gereç eksikliği		
	12. Derslik sayısının az olması ve bazı sınıfların kalabalık olması		
	13.Kütüphanenin yetersiz olması		
	14.Çok amaçlı salonun yetersiz olması		
	15.Spor salonu, toplantı salonu, satranç		

11-Personelin öğrenci temelli eğitim sistemine göre yetişmiş olması.	odası, resim odası, müzik odası... vb. olmaması		
12-Okulda zorunlu eğitim yaşındaki kız çocuklarının okula kazandırılması.	16. Okul kantininin yetersiz olması		
13-Öğretmenler arasındaki dayanışma ruhunun varlığı			

**Tablo25.GZFT Stratejileri**

	<b>Fırsatlar</b>	<b>Tehditler</b>
<b>Güçlü Yönler</b>	Genç ve dinamik öğretmenlerimizle kız okuma oranını artıracamız. Personellerin daha samimi çalışması için sosyal ve kültürel aktiviteler düzenleyeceğiz.	Devamsızlığı azaltmak için öğrencilerin ilgi duyacağı sportif aktiviteler yapacağız. Başarılarımızı artırarak velilerin okula olumsuz bakış açılarını değiştireceğiz.
<b>Zayıf Yönler</b>	Genç ve dinamik kadromuzla başarısız ve özgüveni düşük öğrencilerle daha fazla ilgileneceğiz. Velilerin okula olan ilgilerini artırmak için mesai dışında velilerle aktiviteler yapacağız.	Akademik olarak başarılı olmuş bayanları okula davet ederek kız öğrencilere iyi rol modelleri gösterip okula devamını sağlayacağız.

## Tespit ve İhtiyaçların Belirlenmesi

**Tablo26.Tespit ve İhtiyaçların Belirlenmesi**

<b>Durum Analizi Aşamaları</b>	<b>Tespitler</b>	<b>İhtiyaçlar</b>
<b>Uygulanmakta Olan Stratejik Planın Değerlendirilmesi</b>	İzleme ve değerlendirme çalışmalarında eksiklikler Saptanmıştır.	İzleme ve değerlendirme için etkin bir sistem kurulması
<b>Paydaş Analizi</b>	Aileler ile iletişim ve iş Birliği yetersizdir.	Aileler ile ilişkileri güçlendirecek Bir ekosistemin kurulması
<b>Okul İçi Analiz</b>	Öğrencilerin öğrenme stilleri arasında en yüksek yüzde (%80) sosyal öğrenmedir.	İş birlikçi öğretim tekniklerine ağırlık verilmesi

### 3. GELECEĐE BAKIŐ

#### 3.1.Misyon

*Elgün Ortaokulu olarak ;Anayasadan ve Milli Eđitim Temel Kanunundan hareketle eđitimde öncü, yeniliklere açık,pozitif düşünebilen nitelikli bireyler yetiştirebilmek için varız.*

#### 3.2.Vizyon

*Çađdaşlığın, teknolojinin , toplumsal yardımlaşmanın, milli değerlerin egemen olmasını sağlamak, toplumun gelişmesine katkıda bulunacak ve üretici düşünebilecek insanlar yetiştirmek , çocuklarımızın kendine özgü niteliklerini yitirmeden eğitim almalarını sağlamaktır.*

#### 3.3.Temel Deđerler

- 1) Eşitlik
- 2) Liyakat
- 3) Tarafsızlık
- 4) Paylaşıcılık
- 5) Teknolojik adaptasyon
- 6) Yaratıcılık ve yenilikçilik

## 4. AMAÇ, HEDEF VE STRATEJİLERİN BELİRLENMESİ

Tablo27.Amaç, Hedef, Gösterge ve Stratejilere İlişkin Kart Şablonu

<b>Amaç1</b>	A1.Öğrencilerin eğitim öğretime etkin katılımlarıyla donanımlı olarak bir üst öğrenime geçişi sağlanacaktır.
<b>Hedef1.1</b>	H1. Öğrenme kayıpları önleyici çalışmalar yapılarak azaltılacaktır.

Performans Göstergeleri	Hedefe Etkisi*	Başlangıç Değeri**	1.Yıl	2.Yıl	3.yıl	4.Yıl	5.Yıl	İzleme Sıklığı	Rapor Sıklığı
<b>PG 1.1</b> Bir eğitim ve öğretim yılında destekleme ve yetiştirme kurslarına kayıt yaptıran öğrenci oranı (%)	30	70	75	80	85	90	95	Her Yıl	Her Yıl
<b>PG 1.2</b> Destekleme ve yetiştirme kurslarına devam eden öğrencilerin katılım sağladığı derslerin not ortalaması	20	60	70	75	80	85	90	Her Yıl	Her Yıl
<b>PG1.1.3</b> 20 gün ve üzeri özürsüz devamsızlık yapan öğrenci oranı (%)	45	40	35	30	25	20	15	Her Yıl	Her Yıl
<b>PG1.1.4</b> PG 1.4 20 gün ve üzeri özürsüz devamsızlık yapan öğrenci oranı (%)	5	3	2,5	2	1,5	1	0,5	Her Yıl	Her Yıl
<b>Koordinatör Birim</b>	Okul/kurumun İdaresi, Sınıf Rehber Öğretmenleri								
<b>İşbirliği Yapılacak Birimler</b>	Veliler, Muhtarlar								
<b>Riskler</b>	Taşıma ile gelen öğrencilerin maddi durumunun kötü olması nedeni ile tarım ve hayvancılıkla uğraşmaları								
<b>Stratejiler</b>	S1 Öğrencilerin genel derslerdeki kazanım eksiklikleri tespit edilerek destekleme ve yetiştirme kurslarıyla akademik yeterliklerinin artırılması sağlanacaktır. S2 Dijital platformlar aracılığıyla öğrencilerin tamamlayıcı ve destekleyici eğitim almaları sağlanacaktır. S3 DYK'lara yönelik ders içeriklerine katkı sağlayacak etkinlik, okuma vb aktivitelerin zenginleştirilmesi sağlanacaktır. S4 DYK içerikleri öğrencinin hazır bulunuşluk seviyesi dikkate alınarak hazırlanacaktır. S5 Öğrencilerin devamsızlık nedenleri tespit edilerek devamsızlığa neden olan etmenler giderilecektir.								
<b>Maliyet Tahmini</b>	0 TL								
<b>Tespitler</b>	Devamsızlığın azalması ile öğrenci servisleri kalabalık olacak								
<b>İhtiyaçlar</b>	Taşıma için servis sayısı artırımı sağlanacak								



<b>Amaç2</b>	A2. Öğrencilere medeniyetimizin ve insanlığın ortak değerleriyle çağın gereklerine uygun bilgi, beceri, tutum ve davranışlar kazandırılacaktır.
<b>Hedef2.1</b>	H1. Öğrencilerin akademik başarılarıyla birlikte tasarım ve girişimcilik yönlerini artırmaya yönelik bütüncül çalışmalar yürütülecektir.

Performans Göstergeleri	Hedefe Etkisi*	Başlangıç Değeri**	1.Yıl	2.Yıl	3.yıl	4.Yıl	5.Yıl	İzleme Sıklığı	Rapor Sıklığı
PG2.1.1 Matematik dersi yılsonu puanı ortalaması	25	45	50	55	60	65	70	Her Yıl	Her Yıl
PG2.1.2 Türkçe dersi yılsonu puanı ortalaması	25	55	60	65	70	75	80	Her Yıl	Her Yıl
PG2.1.3 Öğrenci başına okunan kitap sayısı	30	4	6	8	10	12	14	Her Yıl	Her Yıl
PG2.1.4 Bir eğitim ve öğretim yılında yerel, ulusal ve uluslararası proje, yarışma vb. etkinliklere katılan öğrenci Oranı (%)	20	5	7	10	14	17	20	Her Yıl	Her Yıl
<b>Koordinatör Birim</b>	Okul/kurumun İdaresi, Sınıf Rehber Öğretmenleri								
<b>İşbirliği Yapılacak Birimler</b>	TÜBİTAK, MEB, TEKNOFEST								
<b>Riskler</b>	Yarışmalarda alınacak kötü bir sonucun öğrencinin derslerde motivasyonu etkilemesi								
<b>Stratejiler</b>	<p>S1 Öğrencilerin kazanım eksiklikleri tespit edilerek destekleme ve yetiştirme kurslarıyla akademik yeterliklerinin artırılması sağlanacaktır.</p> <p>S2 Öğrencilerin kompozisyon, resim, şiir vb. yarışmalara katılımları teşvik edilecek, okul içerisinde yapılan yarışmalarda öğrencilerin ödüllendirilmesi sağlanacaktır.</p> <p>S3 Okul Kütüphanesi zenginleştirilecek, öğrencilerin kitap okumasını teşvik edecek etkinlikler düzenlenecektir.</p> <p>S4 Öğrencilerin yerel, ulusal ve uluslararası proje ve yarışmalara katılmaları teşvik edilecektir.</p>								
<b>Maliyet Tahmini</b>	80.000TL								
<b>Tespitler</b>	Yarışmalar ve projelere katılımın artmasıyla ulaşımda sıkıntılar yaşanabilir.								
<b>İhtiyaçlar</b>	Aracı olan velilerden destek sağlanacaktır.								

<b>Amaç3</b>	A3. Eğitimin temel ilkeleri doğrultusunda okulun niteliğini arttırmak amacıyla kurumsal kapasite geliştirilecektir.
<b>Hedef3.1</b>	H3. 1. Temel eğitimde okulların niteliğini arttıracak uygulamalara ve çalışmalara yer verilmesi sağlanacaktır.

<b>Performans Göstergeleri</b>	<b>Hedefe Etkisi*</b>	<b>Başlangıç Değeri**</b>	<b>1.Yıl</b>	<b>2.Yıl</b>	<b>3.yıl</b>	<b>4.Yıl</b>	<b>5.Yıl</b>	<b>İzleme Sıklığı</b>	<b>Rapor Sıklığı</b>
<b>PG3.1.1</b> iyileştirilen fiziki mekân sayısı.	100	85	90	92	94	96	100	Her yıl	Her yıl
<b>Koordinatör Birim</b>	Okul/kurumun İdaresi								
<b>İşbirliği Yapılacak Birimler</b>	Belediyeler, MEB								
<b>Riskler</b>	Yapılacak çalışmalar esnasında küçük kazalar meydana gelebilir								
<b>Stratejiler</b>	S1. Fiziki mekânların (derslikler, spor salonu, kütüphaneler, atölyeler vb.) iyileştirilmesi için kamu idareleri, belediyeler ve işverenlerle iş birlikleri yapılacaktır.								
<b>Maliyet Tahmini</b>	300.000 TL								
<b>Tespitler</b>	Yapılacak çalışmalar için insan gücüne ihtiyaç duyulacaktır.								
<b>İhtiyaçlar</b>	Velilerden yardım istenecektir.								

<b>Amaç4</b>	A4. Eğitimin temel ilkeleri doğrultusunda okulun niteliğini arttırmak amacıyla kurumsal kapasite geliştirilecektir.
<b>Hedef4.1</b>	H4.1. Eğitim ve öğretimin sağlıklı ve güvenli bir ortamda gerçekleştirilmesi için okul sağlığı ve güvenliği geliştirilecektir.

Performans Göstergeleri	Hedefe Etkisi*	Başlangıç Değeri**	1.Yıl	2.Yıl	3.yıl	4.Yıl	5.Yıl	İzleme Sıklığı	Rapor Sıklığı
PG4.1.1Okulda yaşanan kaza sayısı	40	4	3	2	1	0	0	Her Yıl	Her Yıl
PG4.1.2Bağımlılıkla mücadele ile ilgili konularda eğitim alan öğrenci ve öğretmen sayısı	10	10	20	30	40	50	60	Her Yıl	Her Yıl
PG4.1.3Sivil savunma eğitimlerine katılan öğrenci ve öğretmen sayısı	25	60	70	80	90	100	110	Her Yıl	Her Yıl
PG4.1.4Afet ve acil durum tatbikat sayısı	25	8	10	11	13	15	16	Her Yıl	Her Yıl
<b>Koordinatör Birim</b>	Okul/kurumun İdaresi, Tüm Öğretmenler								
<b>İşbirliği Yapılacak Birimler</b>	MEM(isg), RAM, EMNİYET								
<b>Riskler</b>	Tatbikat sayısının artması öğrencilerde paniğe sebep olabilir								
<b>Stratejiler</b>	<p>1. Eğitim ortamları iş sağlığı ve güvenliği yönergesine uygun hâle getirilecektir.</p> <p>S2. Öğrenci, öğretmen ve velilerde farkındalık oluşturmak için bağımlılıkla mücadele, akran zorbalığı, siber zorbalık, sağlıklı beslenme ve obezite, hijyen, bulaşıcı hastalıklar ve gıda güvenliği gibi konularda alan uzmanları ile iş birliğinde eğitimler düzenlenecektir.</p> <p>S 3. Doğa, insan ve teknoloji kaynaklı (deprem, sel, heyelan, yangın, çığ ve salgın hastalıklar vd.)afetlere karşı gerekli tedbirlerin alınması için çalışmalar yapılacaktır.</p> <p>S 4. Okulun afet ve acil durum eylem planının güncel tutulması sağlanacaktır.</p> <p>S 5. Afet ve acil durum tatbikatları düzenlenecektir.</p>								
<b>Maliyet Tahmini</b>	20.000TL								
<b>Tespitler</b>	Sivil Savunma Eğitimleri için uzman kişiler gerekir.								
<b>İhtiyaçlar</b>	MEM'den Uzman kişi desteği istenilecektir								

<b>Amaç5</b>	A5. Eğitimin temel ilkeleri doğrultusunda okulun niteliğini arttırmak amacıyla kurumsal kapasite geliştirilecektir
<b>Hedef5.1</b>	H5.1. Kurum personelinin mesleki gelişimlerinin artırılması sağlanacaktır.

<b>Performans Göstergeleri</b>	<b>Hedefe Etkisi*</b>	<b>Başlangıç Değeri**</b>	<b>1.Yıl</b>	<b>2.Yıl</b>	<b>3.yıl</b>	<b>4.Yıl</b>	<b>5.Yıl</b>	<b>İzleme Sıklığı</b>	<b>Rapor Sıklığı</b>
<b>PG5.1.1</b> Uzaktan hizmet içi eğitime katılan öğretmen sayısı	50	3	4	5	5	6	7	Her Yıl	Her Yıl
<b>PG5.1.2</b> Ulusal ve uluslararası projelere katılım sağlayan öğretmen sayısı	15	0	0	0	0	1	1	Her Yıl	Her Yıl
<b>PG5.1.3</b> Öğretmenlere yönelik düzenlenen eğitim sayısı	20	1	3	4	5	6	7	Her Yıl	Her Yıl
<b>PG5.1.4</b> Yüksek lisans eğitimini sürdüren/ tamamlayan öğretmen ve yönetici sayısı	15	1	1	2	2	2	2	Her Yıl	Her Yıl
<b>Koordinatör Birim</b>	Okul/kurumun İdaresi								
<b>İşbirliği Yapılacak Birimler</b>	Üniversiteler, MEB, MEM								
<b>Riskler</b>	Öğretmenlerin yoğun olarak eğitimlere katılması okuldaki performansını düşürebilir.								
<b>Stratejiler</b>	<p>S1. Okul yöneticilerinin ve öğretmenlerin mesleki gelişim ihtiyaçları tespit edilerek bu ihtiyaçları gidermeye yönelik bir mesleki gelişim planı hazırlanacaktır.</p> <p>S2. Okul öğretmenlerinin alanlarında mesleki gelişimlerini ve öğretmenlik yeterliklerini geliştirmek için mahalli ve merkezi düzeyde eğitim almaları sağlanacaktır.</p> <p>S3. Okul yöneticilerinin ve öğretmenlerin dijital platformlar aracılığıyla verilen eğitimlere katılmaları teşvik edilecektir.</p> <p>S4. Okul personelinin motivasyon, iş doyumunu ve kurumsal bağlılık düzeylerini artıracak çalışmalar yapılacaktır</p>								
<b>Maliyet Tahmini</b>	50000TL								
<b>Tespitler</b>	Öğretmenlerin haftalık ders saatleri kendilerini geliştirecek eğitimleri almalarını kısıtlayabilir.								
<b>İhtiyaçlar</b>	Öğretmenlerin kendilerini geliştirebilecek eğitimlerini rahat alabilmeleri için ders programları yapılırken bunlar dikkate alınacak.								

## 4.5. Maliyetlendirme

**Tablo28. Tahmini Maliyet Tablosu**

	2024	2025	2026	2027	2028	Toplam Maliyet
<b>Amaç1</b>	0	0	0	0	0	0TL
<b>Hedef1.1</b>	0	0	0	0	0	0TL
<b>Amaç2</b>	10.000	14.000	16.000	18.000	22.000	80.000TL
<b>Hedef2.1</b>	10.000	14.000	16.000	18.000	22.000	80.000TL
<b>Amaç3</b>	40.000	50.000	60.000	70.000	80.000	300.000TL
<b>Hedef3.1</b>	40.000	50.000	60.000	70.000	80.000	300.000TL
<b>Amaç4</b>	2.000	3.000	4.000	5.000	6.000	20.000TL
<b>Hedef4.1</b>	2.000	3.000	4.000	5.000	6.000	20.000TL
<b>Amaç5</b>	6.000	8.000	10.000	12.000	14.000	50.000TL
<b>Hedef5.1</b>	6.000	8.000	10.000	12.000	14.000	50.000TL
<b>Genel Yönetim Giderleri</b>	10.000	15.000	20.000	25.000	30.000	100.000TL
<b>TOPLAM</b>	68.000TL	90.000TL	110.000TL	130.000TL	152.000TL	550.000TL

## 5.İZLEME VE DEĞERLENDİRME

Tablo29: İzleme ve Değerlendirme Şablonu

2024-2025 Eğitim Öğretim Yılı Stratejik Plan İzleme ve Değerlendirme Tablosu					
<b>A1</b>	.Öğrencilerin eğitim öğretime etkin katılımlarıyla donanımlı olarak bir üst öğrenime geçişi sağlanacaktır.				
<b>H1.1</b>	Öğrenme kayıpları önleyici çalışmalar yapılarak azaltılacaktır.				
<b>Hedef1.1 Performansı</b>					
<b>Sorumlu Birim</b>	Okul yönetim kadrosu				
<b>Performans Göstergesi</b>	Hedefe Etkisi (%)	Plan Dönemi Başlangıç Değeri*(A)	İzleme Dönemindeki Yıl Sonu Hedeflenen Değer(B)	İzleme Dönemindeki Gerçekleşme Değeri (C)	Performans(%) (C-A)/(B-A)
<b>PG 1.1</b> Bir eğitim ve öğretim yılında destekleme ve yetiştirme kurslarına kayıt yaptıran öğrenci oranı (%)	30	70	75		
<b>PG 1.2</b> Destekleme ve yetiştirme kurslarına devam eden öğrencilerin katılım sağladığı derslerin not ortalaması	20	60	70		
<b>PG1.1.3</b> 20 gün ve üzeri özürsüz devamsızlık yapan öğrenci oranı (%)	45	40	35		
<b>PG1.1.4</b> PG 1.4 20 gün ve üzeri özürsüz devamsızlık yapan öğrenci oranı (%)	5	3	2,5		
<b>Hedefe İlişkin Değerlendirmeler</b>					

2024-2025 Eğitim Öğretim Yılı Stratejik Plan İzleme ve Değerlendirme Tablosu					
<b>A2</b>	Öğrencilere medeniyetimizin ve insanlığın ortak değerleriyle çağın gereklerine uygun bilgi, beceri, tutum ve davranışlar kazandırılacaktır.				
<b>H2.1</b>	Öğrencilerin akademik başarılarıyla birlikte tasarım ve girişimcilik yönlerini artırmaya yönelik bütüncül çalışmalar yürütülecektir.				
<b>Hedef2.1 Performansı</b>					
<b>Sorumlu Birim</b>	Okul yönetim kadrosu				
<b>Performans Göstergesi</b>	Hedefe Etkisi (%)	Plan Dönemi Başlangıç Değeri*(A)	İzleme Dönemindeki Yıl Sonu Hedeflenen Değer(B)	İzleme Dönemindeki Gerçekleşme Değeri (C)	Performans(%) (C-A)/(B-A)
<b>PG2.1.1</b> Matematik dersi yılsonu puanı ortalaması	25	45	50		
<b>PG2.1.2</b> Türkçe dersi yılsonu puanı ortalaması	25	55	60		
<b>PG2.1.3</b> Öğrenci başına okunan kitap sayısı	30	4	6		
<b>PG2.1.4</b> Bir eğitim ve öğretim yılında yerel, ulusal ve uluslararası proje, yarışma vb. etkinliklere katılan öğrenci oranı (%)	20	5	7		
Hedefe İlişkin Değerlendirmeler					

**2024-2025 Eğitim Öğretim Yılı Stratejik Plan İzleme ve Değerlendirme Tablosu**

<b>A3</b>	Eğitimin temel ilkeleri doğrultusunda okulun niteliğini arttırmak amacıyla kurumsal kapasite geliştirilecektir.				
<b>H3.1</b>	Temel eğitimde okulların niteliğini arttıracak uygulamalara ve çalışmalara yer verilmesi sağlanacaktır.				
<b>Hedef3.1 Performansı</b>					
<b>Sorumlu Birim</b>	Okul yönetim kadrosu				
<b>Performans Göstergesi</b>	Hedefe Etkisi (%)	Plan Dönemi Başlangıç Değeri*(A)	İzleme Dönemindeki Yıl Sonu Hedeflenen Değer(B)	İzleme Dönemindeki Gerçekleşme Değeri (C)	Performans(%) (C-A)/(B-A)
<b>PG3.1.1</b> İyileştirilen fiziki mekân sayısı.	100	85	90		
<b>Hedefe İlişkin Değerlendirmeler</b>					



2024-2025 Eğitim Öğretim Yılı Stratejik Plan İzleme ve Değerlendirme Tablosu					
<b>A4</b>	Eğitimin temel ilkeleri doğrultusunda okulun niteliğini arttırmak amacıyla kurumsal kapasite geliştirilecektir.				
<b>H4.1</b>	Eğitim ve öğretimin sağlıklı ve güvenli bir ortamda gerçekleştirilmesi için okul sağlığı ve güvenliği geliştirilecektir.				
<b>Hedef4.1 Performansı</b>					
<b>Sorumlu Birim</b>	Okul yönetim kadrosu				
<b>Performans Göstergesi</b>	<b>Hedefe Etkisi (%)</b>	<b>Plan Dönemi Başlangıç Değeri*(A)</b>	<b>İzleme Dönemindeki Yıl Sonu Hedeflenen Değer(B)</b>	<b>İzleme Dönemindeki Gerçekleşme Değeri (C)</b>	<b>Performans(%) (C-A)/(B-A)</b>
<b>PG4.1.1</b> Okulda yaşanan kaza sayısı	40	4	3		
<b>PG4.1.2</b> Bağımlılıkla mücadele ile ilgili konularda eğitim alan öğrenci ve öğretmen sayısı	10	10	20		
<b>PG4.1.3</b> Sivil savunma eğitimlerine katılan öğrenci ve öğretmen sayısı	25	60	70		
<b>PG4.1.4</b> Afet ve acil durum tatbikat sayısı	25	8	10		
<b>Hedefe İlişkin Değerlendirmeler</b>					

2024-2025 Eğitim Öğretim Yılı Stratejik Plan İzleme ve Değerlendirme Tablosu					
A5	Eğitimin temel ilkeleri doğrultusunda okulun niteliğini arttırmak amacıyla kurumsal kapasite geliştirilecektir				
H5.1	Kurum personelinin mesleki gelişimlerinin artırılması sağlanacaktır.				
Hedef5.1 Performansı					
Sorumlu Birim	Okul yönetim kadrosu				
Performans Göstergesi	Hedefe Etkisi (%)	Plan Dönemi Başlangıç Değeri*(A)	İzleme Dönemindeki Yıl Sonu Hedeflenen Değer(B)	İzleme Dönemindeki Gerçekleşme Değeri (C)	Performans(%) (C-A)/(B-A)
PG5.1.1 Uzaktan hizmet içi eğitime katılan öğretmen sayısı	50	3	4		
PG5.1.2 Ulusal ve uluslararası projelere katılım sağlayan öğretmen sayısı	15	0	2		
PG5.1.3 Öğretmenlere yönelik düzenlenen eğitim sayısı	20	1	3		
PG5.1.4 Yüksek lisans eğitimini sürdüren/ tamamlayan öğretmen ve yönetici sayısı	15	1	2		
<b>Hedefe İlişkin Değerlendirmeler</b>					

2024-2025 Eğitim Öğretim Yılı Stratejik Plan İzleme ve Değerlendirme Tablosu					
<b>A1</b>	Öğrencilerin öğrenmesi, gelişmesi ve büyümesi için fırsatları genişletmek amacıyla okul, aile toplum arasında güçlü bağlantılar geliştirilecektir.				
<b>H1.1</b>	Öğrenci başarısını desteklemek için ailelere eğitim verilecektir.				
<b>Hedef</b> <b>1.1</b>	%88*				
<b>Performansı</b>					
<b>Sorumlu Birim</b>	Okul yönetim kadrosu				
<b>Performans Göstergesi</b>	Hedefe Etkisi (%)	Plan Dönemi Başlangıç Değeri*(A)	İzleme Dönemindeki Yıl Sonu Hedeflenen Değer(B)	İzleme Dönemindeki Gerçekleşme Değeri (C)	Performans(%) (C-A)/(B-A)
<b>PG1.1.1Her Dönem sınıf velilerine yönelik düzenlenen etkinlik Sayısı</b>	60	0	1	1	100
<b>PG1.1.2En Az bir aile eğitimi alan Veli oranı (yüzde)</b>	40	25	75	60	70
Hedefe İlişkin Değerlendirmeler					

\*PG 1.1.1'in performansının hedefe etkisinin çarpımı ile PG 1.1.2'nin performansının hedefe etkisinin çarpımları sonucunun toplanmasıyla elde edilir.

$$(%100 \times \%60) + (%70 \times \%40) = \%60 + \%28 = \%88$$

## EKLER:

### EK-1 Paydaş Sınıflandırma Matrisi

PAYDAŞLAR	İÇ PAYDAŞLAR	DIŞ PAYDAŞLAR	YARARLANICI		
	Çalışanlar, Birimler	Temel ortak	Stratejik Ortak	Tedarikçi	Müşteri, Hedef Kitle
Millî Eğitim Bakanlığı		√	√		
Valilik			√		
Millî Eğitim Müdürlüğü Çalışanları		√	√		
İlçe Millî Eğitim Müdürlükleri		√	√		
Okullar ve Bağlı Kurumlar		o	o		
Öğretmenler Ve Diğer Çalışanlar	√		√		
Öğrenciler ve Veliler	√				√
Okul Aile Birliği	√			o	
Üniversite		o		o	
Özel İdare		o		o	
Belediyeler		o		o	
Güvenlik Güçleri (Emniyet, Jandarma)		o			
Bayındırlık Ve İskân Müdürlüğü		o		o	
Sosyal Hizmetler Müdürlüğü		o		o	
Gençlik ve Spor Müdürlüğü		o		o	
Muhtarlık		o		o	
İşveren kuruluşlar		o			
Sivil Toplum Kuruluşları		o			
Turizm Uygulama otelleri					

√:Tamamı O:Birkısımlı

### EK-2 Paydaş Önceliklendirme Matrisi

Paydaş	İç Paydaş	Dış Paydaş	Yararlanıcı (Müşteri)	Neden Paydaş?	Önceliği
MEB		√		Bağlı olduğumuz merkezi idare	1
Öğrenciler			√	Hizmetlerimizden Yaralandıkları için	1
Özel İdare		√		Tedarikçi mahalli idare	2
STK		o		Amaç ve hedeflerimize Ulaşmak iş birliği yapacağımız kurumlar	3

**Ek-3 Yararlanıcı Ürün/Hizmet Matrisi**

Ürün/Hizmet	Eğitim-Öğretim (Öğün-Yaygın)	Yatılılık-Bursluluk	Nitelikli İşgücü	AR-GE, Projeler, Danışmanlık	Altyapı, Donatım Yatırım	Sosyal etkinlikler	Rehberlik, Kurs, Sosyal etkinlikler	Mezunlar (Öğrenci)	Ölçme-Değerlendirme
Yararlanıcı (Müşteri)									
Öğrenciler	√				√	√	√		
Veliler							√		
Üniversiteler								0	
Medya						o			
Ulusla arası kuruluşlar				o		o			
Meslek Kuruluşları							o		
Sağlık kuruluşları			o						
Diğer Kurumlar									o
Özel sektör			√	o			o		

**√: Tamamı O: Bir kısmı**